



Муниципальное бюджетное дошкольное образовательное учреждение
«Детский сад № 31 "Колокольчик"»

РУБРИКА: «Консультация логопеда»

Мифункциональные нарушения и
коррекция.

Влияние миофункциональных
нарушений на формирование речи:

«Часть 1 - «Прикус»»



Глубокий прикус



Открытый прикус



Перекрестный прикус



Дистальный прикус



Мезиальный прикус

Учитель-логопед: Литасова Мария Сергеевна

г. Железногорск
п. Подгорный

Прикус - это соотношение зубных рядов верхней и нижней челюсти. Все дети рождаются с недоразвитой нижней челюстью (она немного смещена назад), но по мере взросления, при активном сосании и жевании формируются нормальные взаимоотношения между челюстями. Однако не всегда ребенок может активно сосать и жевать, тогда жевательные мышцы будут развиты недостаточно и челюсти могут неправильно сформироваться.

Более 75% роста и формирования челюстно-лицевых структур происходит у ребенка в возрасте от 1 года до 5 лет



ДИСТАЛЬНЫЙ ПРИКУС
Прогнатия

Нижняя челюсть, по отношению к верхней, сдвинута назад. Сильно развита верхняя челюстная кость, либо нижняя челюсть недоразвита. Между верхними и нижними резцами имеется продольная щель. При ее отсутствии верхние зубы могут быть смещены вовнутрь.



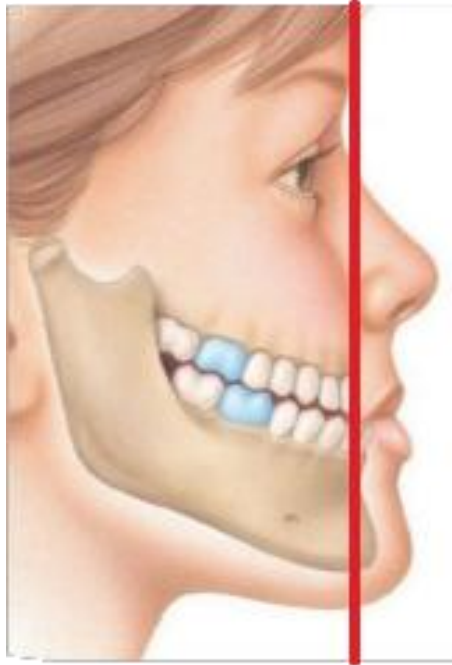
Лицевые признаки дистального



- лицо человека чрезмерно выпуклое,
- наблюдается укорочение нижней трети лица,
- укорочение верхней губы,
- расположение нижней губы позади верхних резцов,
- полуоткрытый рот в результате неполного смыкания губ,
- выраженность подбородочной складки,
- недостаточный контакт или полное его отсутствие между верхними и нижними передними зубами,
- в зависимости от наклона зубов верхняя губа может выступать или при их отсутствии или смещении - быть уплощенной.



МЕЗИАЛЬНЫЙ ПРИКУС
Прогения



Переднее положение нижней челюсти относительно верхней, при этом во фронтальном отделе имеется обратное перекрытие между верхними и нижними резцами, часто бывает нарушение смыкания боковых зубов.

- верхняя губа относительно нижней западает,
- под носом возникает складка,
- подбородок значительно выступает вперед.





ОТКРЫТЫЙ ПРИКУС

Зубочелюстная аномалия, при которой образуется вертикальная щель между верхними и нижними зубами при смыкании.

- 1. Во фронтальном отделе - передний фронтальный открытый прикус.**
- 2. В боковом отделе - одно- или двусторонний боковой открытый прикус.**





ГЛУБОКИЙ ПРИКУС

Наблюдается увеличение перекрытия верхними резцами нижних в вертикальном направлении, при этом смыкание между резцами может быть сохранено, а может отсутствовать, в этом случае нижние резцы могут упираться в слизистую оболочку десны и нёба - глубокий травмирующий прикус.

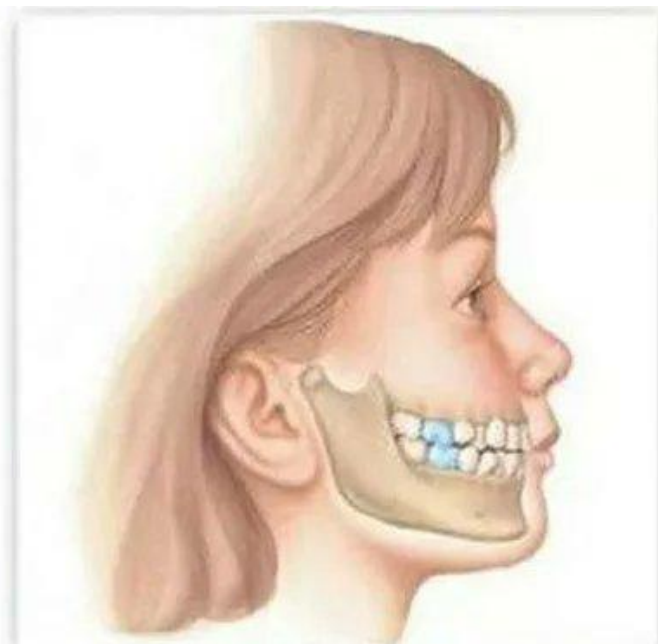
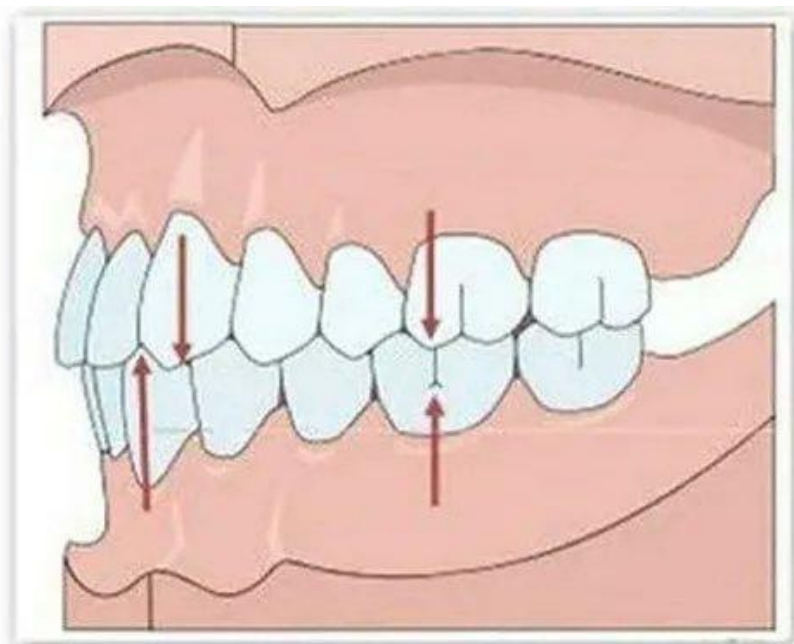




Внешнее и внутреннее отклонение зубов нижней зубной дуги относительно верхней в боковом направлении (горизонтальной плоскости).

- нарушение формы лица,**
- прикусывание слизистой оболочки щек,**
- нарушена жевательная и речеобразовательная функции.**





Правильный прикус

Неправильный прикус может повлиять на речевые навыки:

Артикуляционные проблемы. Неправильное положение зубов или челюстей может затруднять правильное произношение звуков.

Искажение звуков. Дети могут искажать звуки из-за неправильного положения языка или зубов. Например, если есть перекрестный прикус (когда верхние зубы находятся за нижними), он может искажать звуки "с" и "з", произнося их как "ш" и "ж".

Резкая изменяемость голоса. При неправильном прикусе проявляется изменяемый голос, который может звучать неустойчиво или нечетко. Это может происходить из-за нестабильного положения языка или гортани.

Речевые задержки появляются, так как при неправильном прикусе требуется больше времени и усилий на достижение четкой и понятной речи.

Все эти факторы могут влиять на способность человека общаться и понимать речь других людей. Поэтому так важно провести своевременную диагностику.

Причины неправильного прикуса.

Прикус начинает формироваться у человека с раннего детства и проходит через несколько этапов становления: от молочных зубов до коренных. Самые частые причины неправильного прикуса – врожденные, которые ребенок наследует от родителей. Предотвратить это можно, если с раннего детства наблюдать малыша у стоматолога и проводить необходимую профилактическую терапию. Кроме наследственности к неправильному прикусу могут приводить:

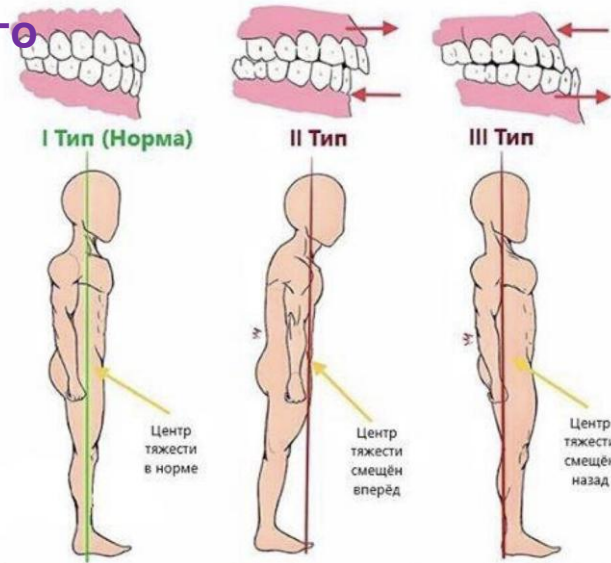
- Родовая травма – вызывает отклонения в развитии костей черепа, в том числе верхней и нижней челюсти.
- Неправильное прикладывание к груди – постоянное подсасывание нижней или верхней губы может затормозить рост одной из челюстей.
- Злоупотребление соской-пустышкой – более 6 часов в течение суток.
- Рахит.
- Дыхание постоянно открытым ртом из-за болезней ЛОР органов (аденоиды, хронический насморк и т.п.)
- Вредные привычки – сосание пальца, игрушек.
- Неправильное положение во время сна (с открытым ртом, запрокинутой или наоборот прижатой головой).
- Проблемы с молочными зубами – кариес, раннее выпадение, истирание, поздняя замена коренными.
- Важный этап формирования правильного прикуса – временный прикус в возрасте между 3 и 6 годами. В это время некоторые дети не могут отучиться от пустышки и сосания пальца, что провоцирует смещение зубов от ровного положения.



ПРИКУС И ОСАНКА

Примеры влияния неправильного прикуса:

- На осанку,
- На эстетическое формирование овала лица,
- На правильный тип дыхания,
- На правильное глотание.



Ротовое дыхание

Инфантильное глотание



Лечение и профилактика

Чем раньше начать заботиться о здоровье зубов, тем лучше будет и для вас, и для малыша. В раннем детстве многие проблемы можно предотвратить что называется "на корню". Вот несколько советов:

Уделите внимание правильному прикладыванию малыша к груди (или правильному захвату соски, если вы кормите смесью). Не позволяйте ему поджимать губы при сосании. Если сразу научить ребенка правильно, то не придется переучивать, поэтому полезным может оказаться обращение к специалисту (врач педиатр, консультант по грудному вскармливанию и т.п.)

Не злоупотребляйте пустышкой: давайте ее только тогда, когда она действительно необходима. Предпочтительны ортодонтические пустышки, хотя сами по себе они не способствуют правильному прикусу. Не допускайте, чтобы ребенок сосал пустышку больше 6 часов в сутки.

После 2 лет отучайте ребенка от пустышки, а также от вредных привычек сосать палец или игрушки. Поскольку у многих детей стойкие привычки бывают связаны с психологическими проблемами, возможно потребуется помощь детского психолога. Следите за ровным положением малыша во время сна, не допускайте чтобы он спал с запрокинутой или прижатой головой и открытым ртом. Если во сне ребенок храпит, плохо дышит или просыпается – обратитесь к педиатру и стоматологу, поскольку прикус может влиять на дыхание.

Вовремя лечите болезни уха, горла и носа, особенно если они сильно затрудняют дыхание ребенка и ему приходится дышать через рот.

Проводите профилактику и своевременное лечение рахита.

Тщательно ухаживайте за молочными зубами ребенка, поскольку их неправильное развитие или выпадение влечет за собой проблемы коренных зубов.

Регулярно показывайте ребенка стоматологу, даже если он здоров, а при выявлении проблем с прикусом – ортодонт.

Для взрослых людей в наше время иметь красивую улыбку и четкую речь зачастую является необходимым условием успешной карьеры. Часто к логопедам приходят с проблемой – прикус ортодонт исправил, но неправильные звуки остались прежними. Тогда начинается активная работа по постановке правильного звукопроизношения. Причем в ряде случаев сотрудничество ортодонта и логопеда идет параллельно.



**СПАСИБО ЗА
ВНИМАНИЕ!**